

**งานประชาพิจารณ์
(ร่าง) มาตรฐานรัฐบาลดิจิทัลว่าด้วย
แนวทางการเปิดเผยข้อมูลเปิดภาครัฐ
ในรูปแบบดิจิทัลต่อสาธารณะ
เวอร์ชัน 2.0**

**จัดทำโดย ฝ่ายมาตรฐานดิจิทัลภาครัฐ
สำนักงานพัฒนารัฐบาลดิจิทัล**

วันที่ 28 มีนาคม พ.ศ. 2567
เวลา 13.30 - 16.00 น.



OPEN
DATA

ความเป็นมา

กฎหมายที่เกี่ยวข้อง

พระราชบัญญัติการบริหารงานและการให้บริการภาครัฐผ่านระบบดิจิทัล พ.ศ. 2562

- **มาตรา 17** ให้องค์กรของรัฐบาลจัดทำข้อมูลที่ต้องเปิดเผย ตามกฎหมายว่าด้วยข้อมูลข่าวสาร...โดยเข้าถึงได้อย่างเสรี **ไม่เสียค่าใช้จ่าย และเผยแพร่ ใช้ประโยชน์ หรือพัฒนาบริการและนวัตกรรม ได้**
- **มาตรา 18** ระบุว่า ให้มี ศูนย์กลางข้อมูลเปิด ภาครัฐ...

มรด. 6 : 2566 ว่าด้วยกรอบธรรมาภิบาลข้อมูลภาครัฐ ฉบับปรับปรุง: แนวปฏิบัติ

สรุปเนื้อหาที่มีการปรับปรุง

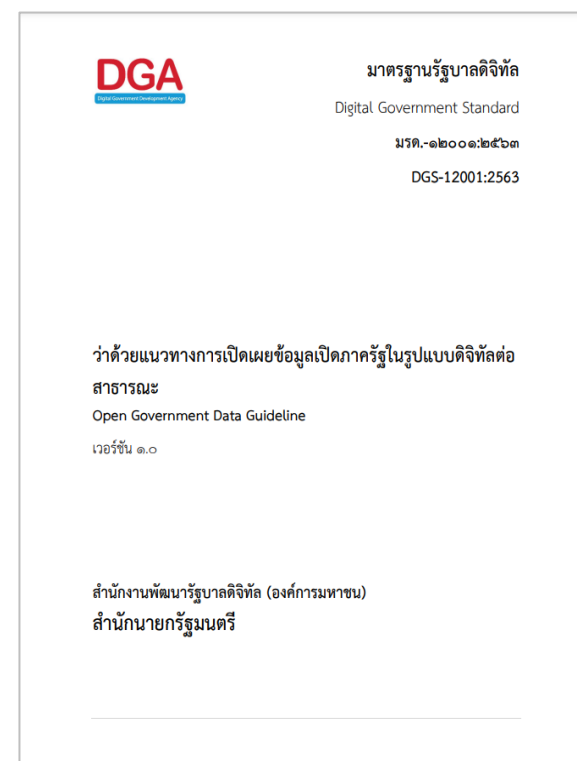
- มีการปรับคำนิยามที่เกี่ยวข้องให้ทันสมัย และเข้าใจง่ายมากขึ้น
- เครื่องมือในการจัดทำธรรมาภิบาลข้อมูลภาครัฐ เพื่อ**การเปิดเผย**และ**แบ่งปันข้อมูล**ภาครัฐให้มีข้อมูลมีคุณภาพสามารถนำไปใช้ประโยชน์ได้

มาตรฐานรัฐบาลดิจิทัล (มรด.) ว่าด้วยแนวทางการเปิดเผยข้อมูลเปิดภาครัฐในรูปแบบดิจิทัลต่อสาธารณะ (Open Data)

มาตรฐานมีการประกาศใช้มาแล้ว 3 ปีจึงต้องมีการทบทวนมาตรฐาน เพื่อให้มาตรฐานมีความทันสมัย สอดคล้องกับสถานการณ์ที่เปลี่ยนแปลงไป
โดยจัดทำเป็น Open Data V.2.0

ปี 2563

ประกาศ กกก. DG เรื่อง มรด. Open Data v. 1.0 (มรด-12001:2563)



ปี 2566

ปรับปรุงเป็น (ร่าง) มรด. Open Data v. 2.0 (มรด X · 256X)



สรุปเนื้อหาที่มีการปรับปรุง

- ปรับคำนิยาม/คำอธิบาย ให้ทันสมัย
- เน้นการเป็น **Machine Readable**
- **เพิ่มกรณีศึกษา**
- **เพิ่มเครื่องมือในการจัดทำธรรมาภิบาลข้อมูลภาครัฐ** เช่น สัญญาอนุญาตให้ใช้ข้อมูล

การประเมินคุณภาพข้อมูล

แนวทางการปรับปรุง (ร่าง) มรต. X : 256X

แนวทางการเปิดเผยข้อมูลเปิดภาครัฐ ในรูปแบบดิจิทัลต่อสาธารณะ เวอร์ชัน 2.0

คำนำ (Update)

บทที่ 1 บทนำ

- 1.1. ความเป็นมา (Update)
- 1.2. ขอบข่าย (Update)
- 1.3. บทนิยาม(Update)
- 1.4. กฎหมายที่เกี่ยวข้อง (Update)

บทที่ 2 กรอบแนวคิดที่เกี่ยวข้อง

- 2.1 ประเภทและความสัมพันธ์ของข้อมูล (Update)

บทที่ 3 ปัจจัยที่ต้องพิจารณาในการเปิดเผยข้อมูลเปิดภาครัฐ

- 3.1. คุณลักษณะของข้อมูลเปิดภาครัฐ (Update)
- 3.2. การประเมินคุณภาพข้อมูล (New)
- 3.3 การประเมินความพร้อมของการเปิดเผยข้อมูลเปิดภาครัฐ (Update)

บทที่ 4 กระบวนการเปิดเผยข้อมูลเปิดภาครัฐ

บทที่ 5 การบริหารจัดการศูนย์กลางข้อมูลเปิดภาครัฐ

บทที่ 6 การนำข้อมูลเปิดไปใช้ประโยชน์ (Update)

ภาคผนวก

ภาคผนวก ก ภาคผนวก ก ตัวอย่างการประเมินชุดข้อมูลที่มีคุณค่าสูง (Update)

ภาคผนวก ข ชุดข้อมูลที่มีคุณค่า (Update)

ภาคผนวก ค คำอธิบายชุดข้อมูลดิจิทัล (Update)

ภาคผนวก ง ตัวอย่างรายการที่ใช้ในการตรวจสอบกระบวนการเปิดเผยข้อมูลเปิดภาครัฐ

ภาคผนวก จ ตัวอย่างแนวปฏิบัติการสร้างการมีส่วนร่วมของประเทศต่าง ๆ

บรรณานุกรม



ความเป็นมาและขอบข่าย

ปรับการอ้างอิงมาตรฐาน

- มรต. 4-1 : 2565 และ มรต. 4-2 : 2565 ว่าด้วยข้อเสนอแนะสำหรับการจัดทำนโยบายและแนวปฏิบัติการบริหารจัดการข้อมูล
- มรต. 5 : 2566 ว่าด้วยหลักเกณฑ์การประเมินคุณภาพข้อมูลสำหรับหน่วยงานภาครัฐ
- มรต. 6 : 2566 ว่าด้วยกรอบบรรทัดฐานข้อมูลภาครัฐ ฉบับปรับปรุง: แนวปฏิบัติ
- มสพร. 8-2565 ว่าด้วยหลักเกณฑ์การจัดระดับชั้นและแบ่งปันข้อมูลภาครัฐ
- มสพร. 1-2566 ว่าด้วยแนวทางการจัดทำบัญชีข้อมูลภาครัฐ

บทนิยาม

ปรับนิยาม ให้สอดคล้องกับ มรต. 6 : 2566

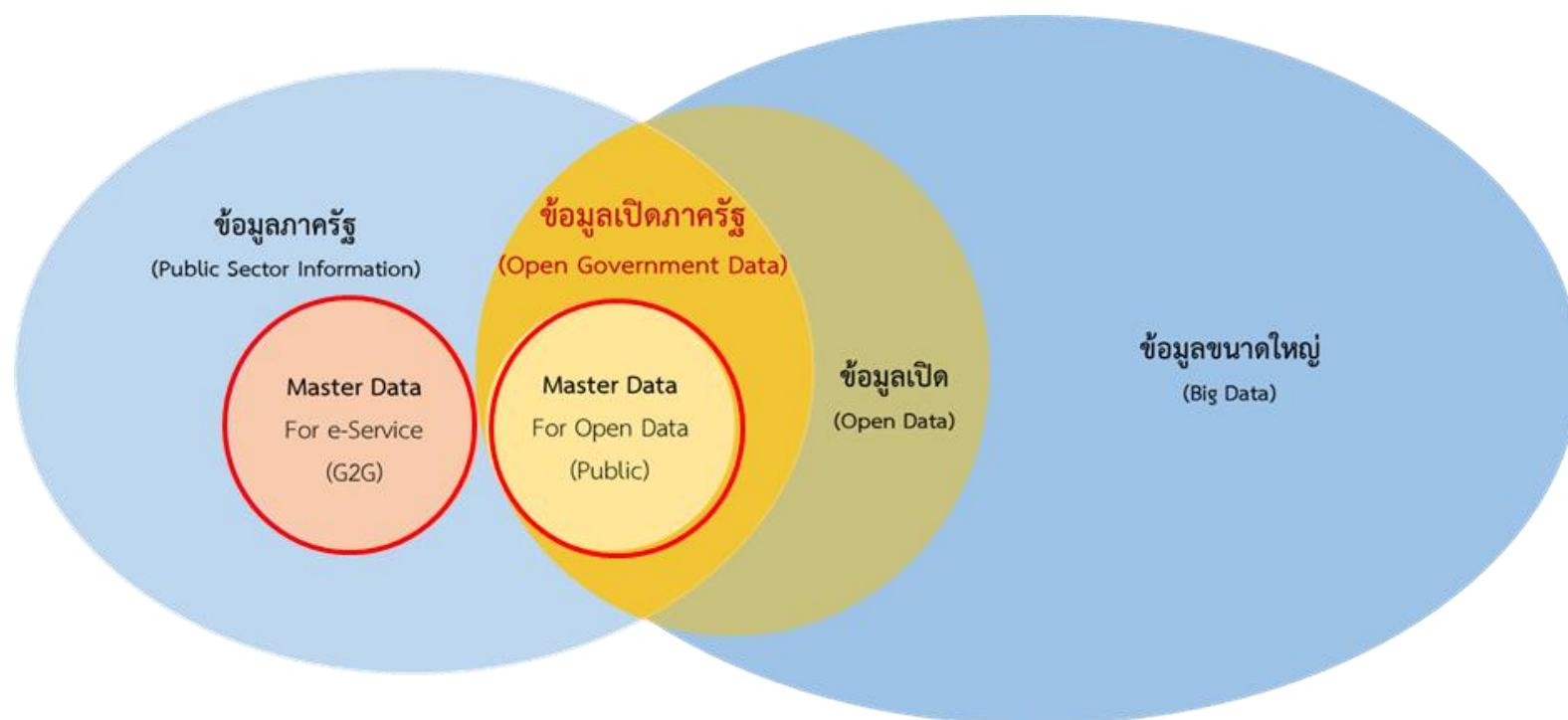
- ข้อมูลเปิดภาครัฐ (Open Government Data) หมายความว่า ข้อมูลที่หน่วยงานของรัฐต้องเปิดเผยต่อสาธารณะอย่างน้อยตามกฎหมายว่าด้วยข้อมูลข่าวสารของราชการในรูปแบบข้อมูลดิจิทัล ที่สามารถเข้าถึงและใช้ได้อย่างเสรี ไม่จำกัดแพลตฟอร์ม ไม่เสียค่าใช้จ่าย เผยแพร่ทำซ้ำ หรือใช้ประโยชน์ได้โดยไม่จำกัดวัตถุประสงค์
- ศูนย์กลางข้อมูลเปิดภาครัฐ (Open Government Data Platform) หรือ Data.go.th หมายความว่า ศูนย์กลางในการเข้าถึงข้อมูลเปิดภาครัฐของประเทศที่ให้ประชาชนสามารถเข้าถึงข้อมูลภาครัฐได้สะดวก รวดเร็ว ตลอดเวลา โดยข้อมูลที่เผยแพร่อยู่ในรูปแบบไฟล์ที่สามารถแสดงตัวอย่างข้อมูล (Preview) การแสดงข้อมูลด้วยภาพ (Visualization) และ Application Program Interface (API) แบบอัตโนมัติให้กับชุดข้อมูลที่เผยแพร่ได้รวมทั้งยังสามารถจัดการชุดข้อมูลและเมทาดาทาของข้อมูลได้
- คำอธิบายชุดข้อมูลดิจิทัล หรือ เมทาดาทา หมายความว่า ข้อมูลที่ใช้อธิบายข้อมูลหลักหรือกลุ่มข้อมูลอื่น ๆ ที่เกี่ยวข้องทั้งกระบวนการเชิงธุรกิจ (ในที่นี่หมายถึง กระบวนการทำงานตามภารกิจของหน่วยงาน) และเชิงเทคโนโลยีสารสนเทศ กฎและข้อจำกัดของข้อมูล และโครงสร้างของข้อมูล เมทาดาทาช่วยให้หน่วยงานสามารถเข้าใจข้อมูล ระบบ และขั้นตอนการทำงานได้ดียิ่งขึ้น โดยการบริหารจัดการเมทาดาทา (Metadata Management) เริ่มตั้งแต่ การเก็บรวบรวม การจัดกลุ่ม การดูแล และการควบคุมเมทาดาทา ทั้งนี้ ข้อมูลแต่ละชุดควรมีเมทาดาทา เพื่อให้ผู้ใช้งานทราบเกี่ยวกับ ชุดข้อมูล เช่น รายละเอียดชุดข้อมูล สิ่งที่เกี่ยวข้องกับชุดข้อมูล วัตถุประสงค์การนำไปใช้ ฟิลด์ข้อมูล

บทที่ 2 กรอบแนวคิดที่เกี่ยวข้อง

ประเภทและความสัมพันธ์ของข้อมูล

เพิ่มเนื้อหา:

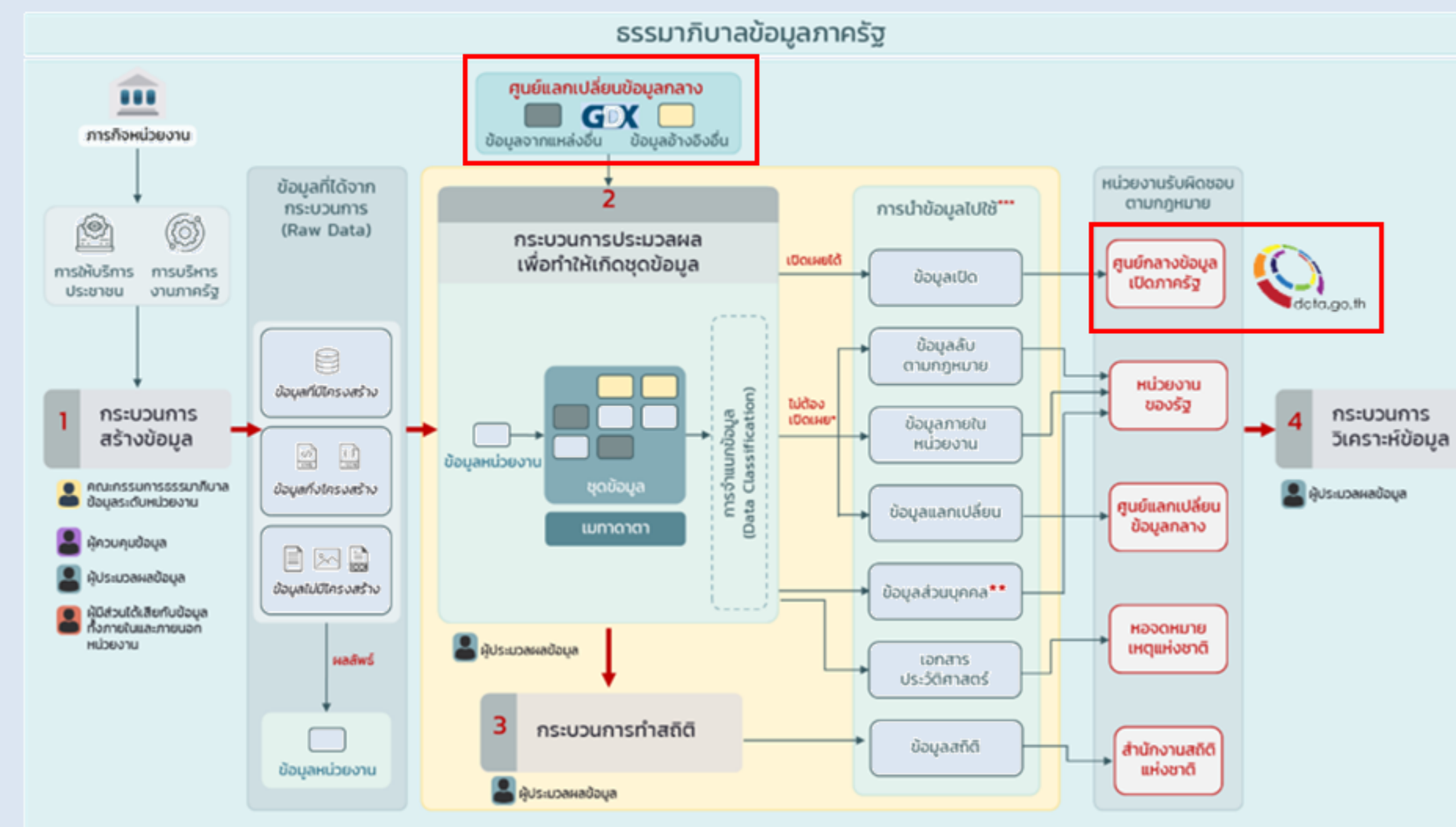
- ข้อมูลหลัก (Master Data) สามารถเป็นได้ทั้งข้อมูลภาครัฐสำหรับการให้บริการระหว่างหน่วยงานภาครัฐ และข้อมูลเปิดภาครัฐ



แก้ไขรูป:

- เพิ่มระบบ GDX และ Data.go.th

ระดับหน่วยงาน (Organization Level)



* ข้อมูลที่เปิดเผยไม่ได้ สามารถแลกเปลี่ยนระหว่างหน่วยงานได้แต่หน่วยงานที่ร้องขอต้องแจ้งอำนาจตามกฎหมายด้วย
 ** ข้อมูลส่วนบุคคล เจ้าของข้อมูลต้องขัองให้ความยินยอมในการใช้ หรือเปิดเผยข้อมูล หรือแลกเปลี่ยนข้อมูล และเป็นข้อมูลที่ไม่สามารถระบุตัวบุคคัลที่เป็นเจ้าของข้อมูลส่วนบุคคลได้
 *** ข้อมูลที่ผ่านการอนุมัติใช้แล้ว

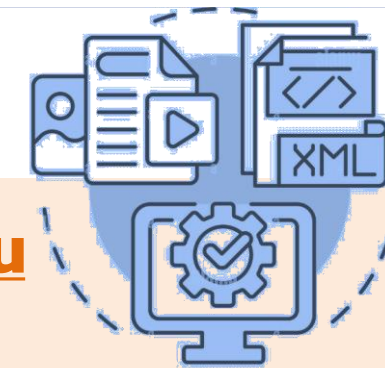
- 1
- 2
- 3
- 4
- 5
- 6
- 7
- 8
- 9

บทที่ 3 ปัจจัยที่ต้องพิจารณาในการเปิดเผยข้อมูลเปิดภาครัฐ

3.1 คุณลักษณะของข้อมูลเปิดภาครัฐ

- **ปรับคำอธิบายคำว่า “ปฐมภูมิ” และ “ปลอดข้อจำกัดทางทรัพย์สินทางปัญญา”**

- 1) สมบูรณ์ (Complete)
- 2) **ปฐมภูมิ (Primary)** ข้อมูลที่ได้จากแหล่งที่มาของข้อมูลโดยตรงในระดับของหน่วยวัดข้อมูลที่ละเอียดที่สุดเท่าที่เป็นไปได้ โดยไม่มีการรวบรวมหรือปรับเปลี่ยนรูปแบบข้อมูลต้นฉบับ
- 3) เป็นปัจจุบัน (Timely)
- 4) เข้าถึงได้ง่าย (Accessible)
- 5) **อ่านได้ด้วยเครื่อง (Machine-readable)**
- 6) ไม่เลือกปฏิบัติ (Non-discriminatory)
- 7) ไม่จำกัดสิทธิ์ (Non-proprietary)
- 8) **ปลอดข้อจำกัดทางทรัพย์สินทางปัญญา (License-free)** ข้อมูลจะไม่ถูกจัดเก็บค่าใช้จ่ายทรัพย์สินทางปัญญา และไม่ถูกจำกัดด้วยกฎหมายว่าด้วยลิขสิทธิ์ สิทธิบัตร เครื่องหมายการค้า หรือความลับทางการค้า แต่อาจกำหนดข้อจำกัดที่คำนึงถึงความเป็นส่วนตัวของบุคคลที่อาจได้รับผลกระทบจากการใช้งานอย่างมีเหตุผล มีการพิจารณาเรื่องความปลอดภัย สิทธิในการเข้าถึงอย่างเหมาะสม
- 9) คงอยู่ถาวร (Permanence)
- 10) ไม่มีค่าใช้จ่าย (Free of charge)



MACHINE-READABLE

- **เพิ่มรายละเอียด: คุณลักษณะของชุดข้อมูลที่เป็น Machine Readable สำหรับ Open Data**

1. ข้อมูลต้องมีโครงสร้างโดยข้อมูลจะต้องจัดอยู่ในรูปแบบแถวและคอลัมน์
2. ข้อมูลแต่ละรายการจะต้องจัดเก็บอยู่ในช่องหรือเซลล์เดียวกัน
3. การตั้งชื่อคอลัมน์ควรสอดคล้องตามกฎเกณฑ์การตั้งชื่อของภาษาคอมพิวเตอร์
4. ข้อมูลควรจัดโครงสร้างในรูปแบบข้อมูลรายการ (Transaction Data)
5. รูปแบบของข้อมูลจะต้องมีความคงเส้นคงวา (Consistency)
6. ข้อมูลจัดเก็บในรูปแบบรหัสที่คอมพิวเตอร์เข้าใจง่าย
7. ชุดข้อมูลจะต้องกำหนดประเภทการเข้ารหัส (Encoding) ที่สอดคล้องกับภาษาของข้อมูลที่จัดเก็บ
8. ชุดข้อมูลควรบันทึกอยู่ในรูปแบบมาตรฐานเปิดที่สามารถใช้ได้หลายแพลตฟอร์ม (Non-Proprietary)
9. ชุดข้อมูลต้องบันทึกอยู่ในรูปแบบไฟล์ที่สามารถประมวลผลด้วยเครื่อง

สามารถดูข้อมูลเพิ่มเติมได้ที่ [แนวทางการเตรียมชุดข้อมูลให้สามารถอ่านได้ด้วยเครื่อง \(A Primer on Machine Readable for Open Data\) - Open Government Data of Thailand](#)

บทที่ 3 ปัจจัยที่ต้องพิจารณาในการเปิดเผยข้อมูลเปิดภาครัฐ

3.2 การประเมินคุณภาพข้อมูล

- เพิ่มเนื้อหาใหม่: การประเมินคุณภาพข้อมูล** โดยมี 5 มิติคุณภาพข้อมูล เพื่อให้ได้ข้อมูลที่มีคุณภาพ น่าเชื่อถือ สามารถนำมาเปิด และพัฒนาต่อยอดในมิติต่าง ๆ ได้

มิติคุณภาพข้อมูล



อ้างอิงไปที่ มรต. 5 : 2565 ว่าด้วยหลักเกณฑ์การประเมินคุณภาพข้อมูลสำหรับหน่วยงานภาครัฐ

3.3 การประเมินความพร้อมของการเปิดเผยข้อมูลเปิดภาครัฐ

- ระดับ 1 : Initial หมายถึง ไม่มีกระบวนการเปิดเผยข้อมูลเปิดภาครัฐ หรือกระบวนการถูกกำหนดขึ้นมาเฉพาะกิจ (Adhoc) ทำให้ไม่มีรูปแบบของการดำเนินงานที่สะท้อนภาพรวมของหน่วยงานของรัฐ
- ระดับ 2 : Repeatable หมายถึง เริ่มมีการกำหนดกระบวนการ สามารถดำเนินการตามกระบวนการซ้ำ ๆ ได้ แต่ยังขาดการกำหนดมาตรฐานของกระบวนการ
- ระดับ 3 : Defined หมายถึง กระบวนการถูกกำหนดเป็นมาตรฐานที่สอดคล้องกับแนวปฏิบัติที่ดี ทั้งจากภายในและภายนอกหน่วยงานของรัฐ มีการถ่ายทอดองค์ความรู้หรือแนวปฏิบัติที่ดีให้กับบุคลากร แต่ยังขาดการนำไปใช้อย่างกว้างขวาง
- ระดับ 4 : Managed หมายถึง มีการนำกระบวนการที่ถูกกำหนดให้เป็นมาตรฐานมาใช้ในหน่วยงานของรัฐอย่างกว้างขวาง **มีการติดตามการดำเนินงาน และ กำหนดตัวชี้วัด**
- ระดับ 5 : Optimized หมายถึง มีการปรับปรุงกระบวนการเปิดเผยข้อมูลเปิดเพื่อเพิ่มประสิทธิภาพในการเปิดเผยข้อมูลเปิด ภายในหน่วยงานของรัฐ หรือ กับหน่วยงานที่เกี่ยวข้อง

บทที่ 4 กระบวนการเปิดเผยข้อมูลเปิดภาครัฐ

บทที่

1

2

3

4

5

6

7

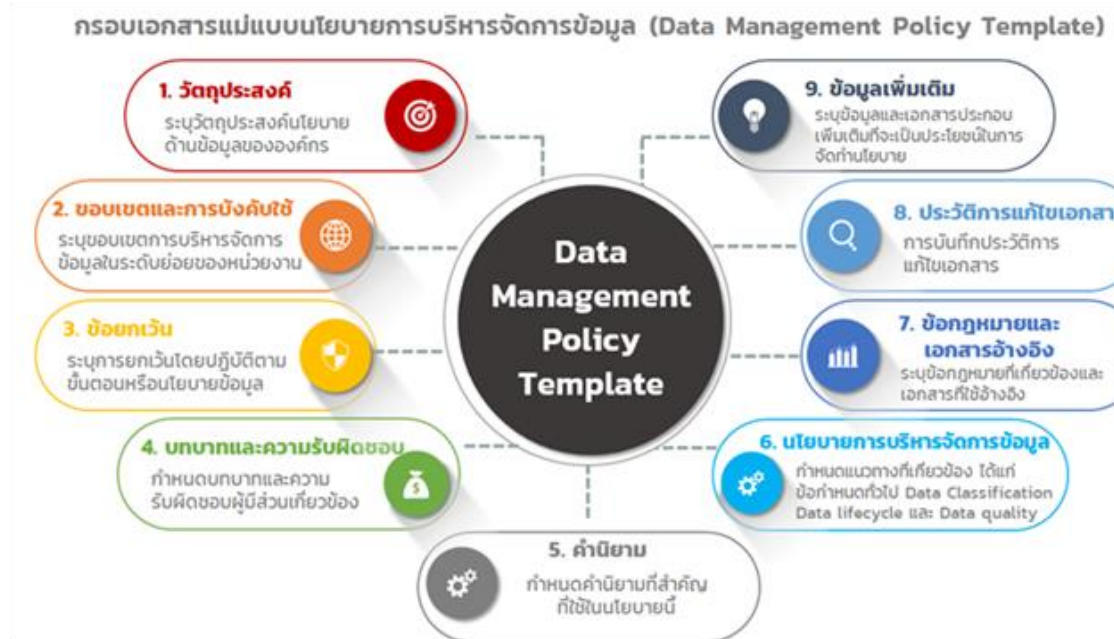
8

9

- เพิ่มเนื้อหา:** การมียุทธศาสตร์ด้านข้อมูล (Data Strategy) เพื่อให้หน่วยงานจัดทำข้อมูลเปิดและมีการนำข้อมูลไปใช้ให้เกิดประโยชน์สูงสุด
- เพิ่มเนื้อหา:** การจัดทำนโยบายและแนวปฏิบัติการบริหารจัดการข้อมูล เพื่อให้ข้อมูลได้รับการบริหารจัดการตามกรอบธรรมาภิบาลข้อมูลภาครัฐ เช่น ข้อมูลมีการอัปเดตเมื่อไร ฝ่ายใดคือเจ้าของข้อมูล
- เพิ่มเนื้อหา:** การจัดหมวดหมู่และระดับชั้นข้อมูล เพื่อทำให้หน่วยงานเข้าใจชุดข้อมูลมากขึ้น และสามารถกำหนดการเข้าถึงและใช้งานข้อมูลได้อย่างเหมาะสม และสามารถจัดการข้อมูลในกระบวนการที่เกี่ยวข้องกับการกิจของหน่วยงานได้อย่างมีประสิทธิภาพมากขึ้น



การจัดทำแนวนโยบายการบริหารจัดการข้อมูล



- แก้ไขการใช้คำห้วน:** "สิทธิในทรัพย์สินทางปัญญา" เป็น "ลิขสิทธิ์เจ้าของชุดข้อมูล"
- เพิ่มเนื้อหา:** ความเชื่อมโยงกับสัญญาอนุญาตให้ใช้ข้อมูลตาม มสพร. 1-2566 ว่าด้วยแนวทางการจัดทำบัญชีข้อมูลภาครัฐ เวอร์ชัน 2.0

(ปรับปรุง) ระดับการเปิดเผยชุดข้อมูลเปิดเรียงตามระดับ 1 ดาว ถึง 5 ดาว

ระดับการเปิดเผย (Openness Rating)	คุณลักษณะ (Characteristics)	ตัวอย่างรูปแบบของข้อมูล (Data Format)
★★★★★	เปิดเผยได้ทุกรูปแบบ นำไปใช้ได้โดยไม่ต้องขออนุญาตจากหน่วยงาน (OL - Open License) สร้างได้ง่าย แต่ข้อมูลไม่ดัดแปลง (Not Reusable)	PDF, HTML, ZIP, TXT, JPEG, PNG
★★★★☆	เปิดเผยในรูปแบบที่อ่านได้ด้วยเครื่อง (RE - Machine-readable) เป็นข้อมูลที่มีโครงสร้าง และใช้กับซอฟต์แวร์จำกัดสิทธิ์ (Proprietary Software)	XLS/XLSX
★★★☆☆	เปิดเผยในรูปแบบมาตรฐานแบบเปิด (OF - Open Format) ไม่จำกัดสิทธิ์โดยบุคคลใด (Non-proprietary)	CSV/TSV, JSON, XML, ODS, KML, WMS, GeoJSON, GTFS, JSON-STAT
★★★★☆	เปิดเผยในรูปแบบที่ใช้อินเตอร์เน็ต (URI - Uniform Resource Identifier) ในการระบุตัวตนของข้อมูล และเชื่อมโยงตำแหน่งของข้อมูลนั้น	RDF
★★★★★	เปิดเผยในรูปแบบที่สามารถเชื่อมโยง หรืออ้างอิงไปสู่แหล่งข้อมูลอื่น (LD - Linked Data)	RDF/XML

รายการ	นิยามสัญญาอนุญาตให้ใช้ข้อมูล
G0	Open Data Common อนุญาตให้ผู้อื่นสามารถนำผลงานไปใช้ ทำซ้ำ แบ่งปัน หรือดัดแปลงงานนั้นได้ โดยไม่มีข้อจำกัด
G1	Creative Commons Attributions อนุญาตให้ผู้อื่นสามารถนำผลงานไปใช้ ทำซ้ำ แบ่งปัน หรือดัดแปลงงานนั้นได้ แต่ต้องให้เครดิตที่มาของเจ้าของผลงาน
G2	Creative Commons Attribution Non-Commercial (Any) อนุญาตให้ผู้อื่นสามารถนำผลงานไปใช้ ทำซ้ำ แบ่งปัน หรือดัดแปลงงานนั้นได้ แต่ต้องให้เครดิตที่มาของเจ้าของผลงาน และต้องไม่ใช่เพื่อการค้า
G3.1	Creative Commons Attribution Share-Alike อนุญาตให้ผู้อื่นสามารถนำผลงานไปใช้ ทำซ้ำ แบ่งปัน หรือดัดแปลงงานนั้นได้ แต่ต้องให้เครดิตที่มาของเจ้าของผลงาน และจะต้องทำกับด้วยสัญญาอนุญาตเงื่อนไขเดียวกันกับต้นฉบับ
G3.2	Creative Commons Attribution Non-Commercial - Share-Alike อนุญาตให้ผู้อื่นสามารถนำผลงานไปใช้ ทำซ้ำ แบ่งปัน หรือดัดแปลงงานนั้นได้ แต่ต้องไม่ใช่เพื่อการค้า และจะต้องทำกับด้วยสัญญาอนุญาตเงื่อนไขเดียวกันกับต้นฉบับ
G4.1	Creative Commons Attribution-NoDerivs อนุญาตให้ผู้อื่นสามารถนำผลงานไปทำซ้ำ แบ่งปัน โดยห้ามแก้ไขหรือดัดแปลงผลงานนั้น และต้องให้เครดิตที่มาของเจ้าของผลงาน
G4.2	Creative Commons Attribution-NonCommercial-NoDerivs อนุญาตให้ผู้อื่นสามารถนำผลงานไปทำซ้ำ แบ่งปัน โดยห้ามแก้ไขหรือดัดแปลงผลงานนั้น แต่ต้องให้เครดิตที่มาของเจ้าของผลงาน และต้องไม่ใช่เพื่อการค้า
G5	Others License สัญญาอนุญาตให้ใช้ข้อมูลอื่น ๆ โดยเงื่อนไขเป็นไปตามที่เจ้าของข้อมูลกำหนด และผู้ใช้ข้อมูลสามารถขอใช้ข้อมูลได้ในรายการนี้

เกณฑ์การพิจารณาประเภทสัญญาอนุญาตให้ใช้ข้อมูล

สัญญาอนุญาตให้ใช้ข้อมูล เป็นข้อตกลงแนวทางการใช้ข้อมูลระหว่างหน่วยงานผู้เป็นเจ้าของข้อมูลและผู้ใช้งาน เพื่อลดระยะเวลาในการจัดทำ MOU โดยหน่วยงานสามารถใช้สัญญาฯ เป็นแบบรูปที่ให้แก่ผู้ใช้ข้อมูลได้

	ยินยอมให้แก้ไขผลงานที่แบ่งปันหรือไม่?	ยินยอมให้นำผลงานไปใช้ในทางการค้าหรือไม่?	ต้องให้เครดิตเจ้าของข้อมูลหรือไม่?
G0	ใช่	ใช่	ไม่ใช่
G1	ใช่	ใช่	ใช่
G2	ใช่	ไม่ใช่	ใช่
G3.1	ใช่	ใช่	ใช่
G3.2	ใช่	ไม่ใช่	ใช่
G4.1	ไม่ใช่	ใช่	ใช่
G4.2	ไม่ใช่	ไม่ใช่	ใช่
G5	ข้อตกลงและเงื่อนไขเป็นไปตามที่เจ้าของข้อมูลกำหนด	ข้อตกลงและเงื่อนไขเป็นไปตามที่เจ้าของข้อมูลกำหนด	ข้อตกลงและเงื่อนไขเป็นไปตามที่เจ้าของข้อมูลกำหนด

- เพิ่มแหล่งอ้างอิง:** อ้างอิง <https://5stardata.info/en/> และ <https://www.w3.org/DesignIssues/LinkedData.html> ให้เห็นตัวอย่างรูปแบบไฟล์ข้อมูล

บทที่

บทที่ 5 ตัวอย่างการนำข้อมูลเปิดไปใช้ประโยชน์

- **เพิ่มกรณีศึกษา:** การใช้ประโยชน์จากข้อมูลเปิด

- 1
- 2
- 3
- 4
- 5
- 6
- 7
- 8
- 9

โครงการภาษีไปไหน

govspending.data.go.th

ภาษีไปไหน?

ระบบข้อมูลการใช้จ่ายภาครัฐ
Thailand Government Spending

ตัวอย่างคำค้น: ขุดแหล่งน้ำ ก่อสร้างถนน ก่อสร้างสะพาน

ภาษีมาจากไหน

งบประมาณ

จัดซื้อจัดจ้าง

1111

แจ้งร้องทุกข์

1206

แจ้งกรรมการไม่พิกัด

ภาษีไปไหน

รวมยอดรวม

451,373.30

รวมยอดรวม

418,564.56

รวมยอดรวม

1,568,408

10 โครงการที่มีงบผูกพันมากที่สุด

1.13%

10 โครงการที่มีงบผูกพันมากที่สุด (งบผูกพัน)

3.03%

10 โครงการที่มีงบผูกพันมากที่สุด (งบผูกพัน)

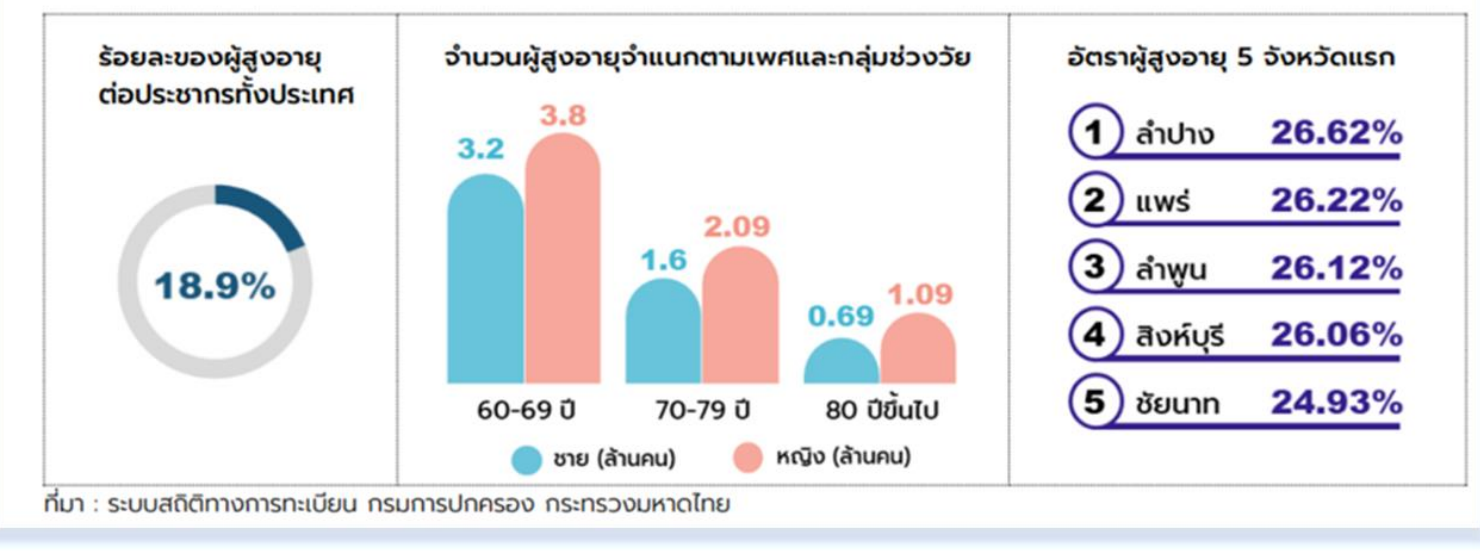
3.83%

ลำดับ	ชื่อโครงการ	งบผูกพัน	งบผูกพันต่อโครงการ
1	โครงการ...
2	โครงการ...
3	โครงการ...
4	โครงการ...
5	โครงการ...
6	โครงการ...
7	โครงการ...
8	โครงการ...
9	โครงการ...
10	โครงการ...

การใช้ประโยชน์จากข้อมูลเปิดของกรมชลประทาน



การใช้ประโยชน์จากข้อมูลเปิดของกระทรวง พม.



บทที่

1

2

3

4

5

6

7

8

9

ภาคผนวก

ภาคผนวก ก ตัวอย่างการประเมินชุดข้อมูลที่มีคุณค่าสูง

เพิ่มเนื้อหา: ตัวอย่างการประเมินชุดข้อมูลที่มีคุณค่าสูง จากชุดข้อมูล จำนวนประชากรผู้สูงอายุ กองสถิติสังคม สำนักงานสถิติแห่งชาติ

เพิ่มความโปร่งใส	
<input checked="" type="checkbox"/> ใช่ <input type="checkbox"/> ไม่ใช่	1) ข้อมูลที่เปิดเผยช่วยเพิ่มประสิทธิภาพและสอดคล้องตามแผนยุทธศาสตร์ชาติหรือไม่
ข้อมูลตามภารกิจของหน่วยงาน	
<input checked="" type="checkbox"/> ใช่ <input type="checkbox"/> ไม่ใช่	2) ข้อมูลที่เปิดเผยเป็นข้อมูลตามภารกิจหรือทิศทางเชิงกลยุทธ์ของหน่วยงาน และมีการปรับปรุงอย่างต่อเนื่องหรือไม่
มาตรฐานข้อมูลภาครัฐ	
คำถามข้อที่ 3-7 อ้างอิงตามแนวทางการเปิดเผยข้อมูลเปิดภาครัฐ ในรูปแบบดิจิทัลต่อสาธารณะ เป็นไปตามที่คณะกรรมการพัฒนารัฐบาลดิจิทัลกำหนดไว้ ใน พ.ร.บ. การบริหารงานและการให้บริการภาครัฐผ่านระบบดิจิทัล พ.ศ. 2562 มาตรา 17	
เลือกคำตอบ	3) กระบวนการเปิดเผยข้อมูลของหน่วยงานของรัฐ จัดอยู่ในระดับใดของการวัดการเปิดเผยข้อมูลเปิดภาครัฐที่สอดคล้องตามแนวทางฯ และสูงกว่าระดับที่ 3 ขึ้นไปหรือไม่ <input type="checkbox"/> ระดับ 1 : Initial หมายถึง ไม่มีกระบวนการเปิดเผยข้อมูลเปิดภาครัฐ หรือกระบวนการถูกกำหนดขึ้นมาเฉพาะกิจ ทำให้ไม่มีรูปแบบของการดำเนินงานที่สะท้อนภาพรวมของหน่วยงานของรัฐ <input type="checkbox"/> ระดับ 2 : Repeatable หมายถึง เริ่มมีการกำหนดกระบวนการ สามารถดำเนินการตามกระบวนการซ้ำ ๆ ได้ แต่ยังขาดการกำหนดมาตรฐานของกระบวนการ <input type="checkbox"/> ระดับ 3 : Defined หมายถึง กระบวนการถูกกำหนดเป็นมาตรฐานที่สอดคล้องกับแนวปฏิบัติที่ดี ทั้งจากภายในและภายนอกหน่วยงานของรัฐ มีการถ่ายทอดองค์ความรู้หรือแนวปฏิบัติที่ดีให้กับบุคลากร แต่ยังขาดการนำไปใช้อย่างกว้างขวาง <input checked="" type="checkbox"/> ระดับ 4 : Managed หมายถึง มีการนำกระบวนการที่ถูกกำหนดให้เป็นมาตรฐานมาใช้ในหน่วยงานของรัฐ อย่างกว้างขวาง มีการติดตามการดำเนินงานและกำหนดตัวชี้วัด <input type="checkbox"/> ระดับ 5 : Optimized หมายถึง มีการปรับปรุงกระบวนการเปิดเผยข้อมูลเปิดเพื่อเพิ่มประสิทธิภาพในการเปิดเผยข้อมูลเปิดภายในหน่วยงานของรัฐ หรือกับหน่วยงานที่เกี่ยวข้อง
<input checked="" type="checkbox"/> ใช่ <input type="checkbox"/> ไม่ใช่	4) ข้อมูลที่เปิดเผยมี Metadata และ Data Dictionary สอดคล้องตามแนวทางฯ หรือไม่
<input checked="" type="checkbox"/> ใช่ <input type="checkbox"/> ไม่ใช่	5) ระดับคุณภาพของชุดข้อมูล สอดคล้องตามแนวทางฯ หรือไม่ <small>ชุดข้อมูลคุณภาพสูง คือ ชุดข้อมูลที่มีความถูกต้องสูง มีความละเอียดรอบคอบ รวบรวมจากแหล่งที่น่าเชื่อถือ มีความสอดคล้องตรงกับ ต้นสนับ</small>
เลือกคำตอบ	6) ข้อมูลที่เปิดเผยเป็นข้อมูลที่มีกลุ่มผู้ใช้งานแสดงความประสงค์ในการนำไปใช้อย่างสม่ำเสมอภายในระยะเวลา 1 ปี หรือไม่ รายปี(ครั้ง) <input type="checkbox"/> 1-50 <input type="checkbox"/> 51-100 <input type="checkbox"/> 101-150 <input type="checkbox"/> >151
<input checked="" type="checkbox"/> ใช่ <input type="checkbox"/> ไม่ใช่	7) ข้อมูลที่เปิดเผยเป็นข้อมูลที่สามารถนำไปต่อยอด ช่วยให้เกิดการวิเคราะห์เรื่องใหม่ ๆ หรือนำไปใช้วิเคราะห์ข้อมูลเชิงลึก หรือนำไปสู่การสร้างนวัตกรรมเพื่อให้บริการประชาชนได้หรือไม่

ข้อมูลอยู่ในรูปแบบพร้อมจะเปิดเผย	
เลือกคำตอบ	8) ข้อมูลที่เปิดเผยอยู่ในรูปแบบที่สอดคล้องตามแนวทางฯ กำหนดในระดับใด และสูงกว่าระดับ Machine-readable (ระดับ 2 ขึ้นไป) หรือไม่ (OL - Open License) (RE - Machine Readable) (OF - Open Format) (URI - Uniform Resource Identifier) (LD - Linked Data) <input type="checkbox"/> OL : เปิดเผยข้อมูลบนเว็บไซต์ได้ทุกรูปแบบ และสามารถนำข้อมูลไปใช้ประโยชน์ได้ โดยไม่ต้องขออนุญาตจากหน่วยงานของรัฐ ซึ่งรูปแบบนี้สามารถสร้างได้ง่าย แต่นำข้อมูลไปต่อยอดใช้ประโยชน์ได้ยาก (Not Reusable) เช่น PDF, TIFF, JPEG <input type="checkbox"/> OL RE : เปิดเผยข้อมูลในรูปแบบที่อ่านได้ด้วยเครื่อง เป็นข้อมูลที่มีโครงสร้าง (Structured Data) และใช้กับซอฟต์แวร์จำกัดสิทธิ์ (Proprietary Software) เช่น DOC, XLS <input type="checkbox"/> OL RE OF : เปิดเผยข้อมูลในรูปแบบมาตรฐานแบบเปิด และไม่จำกัดสิทธิ์โดยบุคคลใด (Non-proprietary) เช่น CSV, ODS, XML, JSON, KML, SHP, KMZ <input checked="" type="checkbox"/> OL RE OF URI : เปิดเผยข้อมูลในรูปแบบที่ใช้ยูอาร์ไอ ในการระบุตัวตนของข้อมูล และชี้ไปยังตำแหน่งของข้อมูลนั้น เช่น RDF (URIs) <input type="checkbox"/> OL RE OF URI LD : เปิดเผยข้อมูลในรูปแบบที่ข้อมูลสามารถเชื่อมโยงไปสู่แหล่งข้อมูลอื่น หรืออ้างอิงข้อมูลในชุดข้อมูลอื่นได้ เช่น RDF (Linked Data)
<input checked="" type="checkbox"/> ใช่ <input type="checkbox"/> ไม่ใช่	9) ข้อมูลที่เปิดเผยเป็นข้อมูล Machine-readable ที่ถูกปรับปรุงให้เป็นปัจจุบัน หรือเป็นลักษณะใดลักษณะหนึ่งดังต่อไปนี้ Near Real-Time Feed หรือ Time series โดยได้รับจากเทคโนโลยีต่าง ๆ เช่น เครื่องมือตรวจวัด (Sensor) กล้องวิดีโอ (Video Camera) หรือไม่
เลือกคำตอบ	10) ข้อมูลที่เปิดเผยเป็นข้อมูลที่มีการจัดทำอย่างต่อเนื่อง (มีข้อมูลย้อนหลัง 4 ปีขึ้นไป) หรือไม่ <input type="checkbox"/> มีข้อมูลย้อนหลัง 1-4 ปี <input checked="" type="checkbox"/> มีข้อมูลย้อนหลัง 5-10 ปี <input type="checkbox"/> มีข้อมูลย้อนหลัง 10 ปีขึ้นไป

รายการตรวจสอบนี้เป็นเพียงส่วนหนึ่งในการพิจารณา

ภาคผนวก ข ชุดข้อมูลที่มีคุณค่า

เพิ่มเนื้อหา: ตัวอย่างรายชื่อชุดข้อมูลหลักที่สำคัญ (Master Data) สำหรับการเปิดเผยข้อมูลเปิดภาครัฐผ่าน data.go.th หรือเชื่อมโยงแลกเปลี่ยนข้อมูลภาครัฐผ่าน **GDX** ตามแผนพัฒนารัฐบาลดิจิทัลของประเทศไทย ปี พ.ศ. 2566–2570

ด้านสำคัญ	ชื่อชุดข้อมูล	หน่วยงานเจ้าของข้อมูล
ความเหลื่อมล้ำ สิทธิสวัสดิการ ประชาชน	1. ข้อมูลผู้ลงทะเบียนในโครงการเงินอุดหนุนเพื่อการเลี้ยงดูเด็กแรกเกิด	กรมกิจการเด็กและเยาวชน
	2. ข้อมูลผู้ช่วยคนพิการ	กรมส่งเสริมและพัฒนาคุณภาพชีวิตคนพิการ
	3. ข้อมูลการให้ความช่วยเหลือผู้ประสบปัญหาทางสังคม	สำนักงานปลัดกระทรวงการพัฒนาสังคมและความมั่นคงของมนุษย์
สุขภาพและ การแพทย์	4. ข้อมูลใบอนุญาตอาหาร	สำนักงานคณะกรรมการอาหารและยา
	5. ข้อมูลการจดทะเบียนเครื่องสำอาง	
	6. ข้อมูลใบอนุญาตยา	
	7. ข้อมูลสถานพยาบาลเอกชน	กรมสนับสนุนบริการสุขภาพ
การศึกษา	8. ข้อมูลผู้ดำเนินการสถานพยาบาล	
	9. ข้อมูลใบอนุญาตโรงเรียนเอกชน	สำนักงานคณะกรรมการส่งเสริมการศึกษาเอกชน
	10. ข้อมูลผู้ประกอบการวิชาชีพทางการศึกษา (ตรวจสอบเลขที่ใบอนุญาต)	สำนักงานเลขาธิการคุรุสภา
	11. ข้อมูลวุฒิการศึกษา	สำนักงานปลัดกระทรวงศึกษาธิการ
สิ่งแวดล้อม	12. ข้อมูลอาชญาบัตร	กรมอุตสาหกรรมพื้นฐานและการเหมืองแร่
	13. ข้อมูลประทานบัตร	
การเกษตร	14. ข้อมูลแปลงเพาะปลูก (ข้าว/ยางพารา)	กรมส่งเสริมการเกษตร
การส่งเสริม วิสาหกิจขนาด กลางและขนาด ย่อม (SMEs)	15. หนังสือบริคณห์สนธิ	กรมพัฒนาธุรกิจการค้า
	16. ใบทะเบียนพาณิชย์	
	17. ข้อมูลทะเบียนสัญญาหลักประกันธุรกิจ (เลขบัตรประชาชน)	
	18. ข้อมูลทะเบียนพาณิชย์ (เลขบัตรประชาชน)	
	19. ข้อมูลทะเบียนผู้ประกอบการส่งออกและนำเข้าสินค้า	กรมการค้าต่างประเทศ
	20. ข้อมูลผู้ขอรับการส่งเสริมการลงทุน	สำนักงานคณะกรรมการส่งเสริมการลงทุน
	21. ทะเบียนผู้ประกอบการ OTOP	กรมการพัฒนาชุมชน
	22. ใบอนุญาตใช้เรือ	กรมเจ้าท่า
	23. ใบสำคัญประจำตัวคนต่างด้าว	สำนักงานตรวจคนเข้าเมือง
	24. ใบทะเบียนภาษีมูลค่าเพิ่ม (ภ.พ.20)	กรมสรรพากร
	25. ทะเบียนแรงงานต่างด้าว (ทุกกลุ่ม)	กรมการจัดหางาน

ด้านสำคัญ	ชื่อชุดข้อมูล	หน่วยงานเจ้าของข้อมูล
แรงงาน	26. ข้อมูลการพัฒนาฝีมือแรงงาน/ฐานข้อมูลผู้เข้ารับการทดสอบมาตรฐานฝีมือแรงงาน	กรมพัฒนาฝีมือแรงงาน
การยุติธรรม	27. ข้อมูลผู้ต้องหาตามหมายจับคดีพิเศษ	กรมสอบสวนคดีพิเศษ
	28. ข้อมูลประวัติผู้กระทำความผิด 29. ข้อมูลหมายจับ	สำนักงานตำรวจแห่งชาติ
ข้อมูลทั่วไป	30. ข้อมูลทะเบียนรถยนต์	กรมการขนส่งทางบก
	31. ข้อมูลใบอนุญาตขับรถ	
	32. ข้อมูลการครอบครองกรรมสิทธิ์ที่ดิน และห้องชุด	กรมที่ดิน
	33. ข้อมูลบัตรประจำตัวประชาชน	กรมการปกครอง
	34. ข้อมูลทะเบียนบ้าน (รายละเอียดบ้าน)	
	35. ข้อมูลทะเบียนบ้าน (รายการคนในบ้าน)	
	36. ข้อมูลทะเบียนราษฎร	
	37. ข้อมูลใบสูติบัตร	
	38. ข้อมูลใบมรณบัตร	
	39. ข้อมูลภาพใบหน้า	
40. ข้อมูลประวัติการจดทะเบียนสมรส		
ข้อมูลอื่นๆ	41. ข้อมูลการจดทะเบียนเปลี่ยนชื่อสกุล	
	42. ข้อมูลหนังสือรับรองการเกิด	
	43. ข้อมูลสนามกีฬาในประเทศไทย	กรมพลศึกษา
	44. ข้อมูลทะเบียนเป็นผู้รับจ้างก่อสร้าง	กรมโยธาธิการและผังเมือง
	45. ข้อมูลใบอนุญาตให้ใช้อาคารเพื่อประกอบกิจการโรงแรมที่พัก	
	46. ข้อมูลผู้ใช้ไฟฟ้าและค่าไฟฟ้าย้อนหลัง 6 เดือน	การไฟฟ้าส่วนภูมิภาค
	47. ข้อมูลการใช้น้ำประปาการประปานครหลวง	การประปานครหลวง
	48. ข้อมูลใบอนุญาตประกอบกิจการโรงงาน (ร.ง. 4)	กรมโรงงานอุตสาหกรรม
	49. ฐานข้อมูลทะเบียนอาสาสมัครประชาสัมพันธ์ประจำหมู่บ้านและชุมชน	กรมประชาสัมพันธ์
	50. ฐานข้อมูลผู้จดทะเบียนลิขสิทธิ์	กรมทรัพย์สินทางปัญญา
	51. ฐานข้อมูลผู้จดทะเบียนสิทธิบัตร	
	52. ระบบค่าเสียหายเบื้องต้น	สำนักงานคณะกรรมการกำกับและส่งเสริมการประกอบธุรกิจประกันภัย

อ้างอิงตาม แผนพัฒนารัฐบาลดิจิทัลของประเทศไทย ปี พ.ศ. 2566–2570 หน้า 101 – 103 (<https://dg.th/qrwzgdtxs>)
ภาคผนวก 2 : รายชื่อชุดข้อมูลหลักที่สำคัญ (Master Data) และหน่วยงาน เจ้าของข้อมูล สำหรับการเปิดเผยข้อมูลเปิดภาครัฐผ่าน ศูนย์กลาง ข้อมูลเปิดภาครัฐและเชื่อมโยงแลกเปลี่ยนข้อมูลภาครัฐ รายชื่อชุดข้อมูลหลักที่สำคัญ (Master Data)

บทที่

1

2

3

4

5

6

7

8

9

ภาคผนวก

ภาคผนวก ง ตัวอย่างรายการที่ใช้ในการตรวจสอบกระบวนการเปิดเผยข้อมูลเปิดภาครัฐ

คำอธิบายชุดข้อมูลส่วนหลัก (Mandatory Metadata) 14 รายการบังคับ

- 1 ประเภทข้อมูล (5 ทางเลือก)
- ข้อมูลระเบียบ
- ข้อมูลสถิติ
- ข้อมูลภูมิสารสนเทศเชิงพื้นที่
- ข้อมูลหลากหลายประเภท
- ข้อมูลประเภทอื่น ๆ
- 2 ชื่อชุดข้อมูล
- 3 องค์กร
- 4 ชื่อผู้ติดต่อ
- 5 อีเมลผู้ติดต่อ
- 6 คำสำคัญ
- 7 รายละเอียด
- 8 วัตถุประสงค์ (14 ทางเลือก)
- 9.1 หน่วยงานที่ของการปรับปรุงข้อมูล (13 ทางเลือก)
- 9.2 คำความที่ของการปรับปรุงข้อมูล
- 10 ขอบเขตเชิงภูมิศาสตร์หรือเชิงพื้นที่ (14 ทางเลือก)
- 11 แหล่งที่มา
- 12 รูปแบบการเก็บข้อมูล (16 ทางเลือก)
- 13 หมวดหมู่ข้อมูลตามรสนรสนาภิบาลข้อมูลภาครัฐ (4 ทางเลือก)
เพิ่มตัวเลือกรายการหมวดหมู่ ข้อมูลใช้ภายใน
- 14 สัญญาอนุญาตให้ใช้ข้อมูล (7 ทางเลือก)
แก้ไขประเภทสัญญาอนุญาตให้ใช้ข้อมูล

คำอธิบายชุดข้อมูลทางเลือก (Optional Metadata)

- ข้อมูลระเบียบ**
- ข้อมูลหลากหลายประเภท**
- ข้อมูลประเภทอื่น ๆ**
- ข้อมูลสถิติ**
- ข้อมูลภูมิสารสนเทศเชิงพื้นที่**
- 15 เจ็อนไซในการเข้าถึงข้อมูล
- 16 ปีข้อมูลเริ่มต้นจัดทำ
- 17 ปีข้อมูลล่าสุดที่เผยแพร่
- 18 วันที่กำหนดเผยแพร่ข้อมูล
- 19 วันที่ปรับปรุงข้อมูลล่าสุด
- 20 การจัดทำ (14 ทางเลือก)
- 21 หน่วยวัด
- 22 หน่วยตัวคูณ (15 ทางเลือก)
- 23 วิธีการคำนวณ
- 24 มาตรฐานการจัดทำข้อมูล
- 25 URL
- 26 ภาษาที่ใช้
- 27 สถิติทางกร
- 15.1 เจ็อนไซในการเข้าถึงข้อมูล
- 16.1 ชุดข้อมูลภูมิศาสตร์ (13 ทางเลือก)
- 17.1 มาตรฐาน (6 ทางเลือก)
- 18.1 คำพิกักรอบพื้นที่ด้านทิศตะวันตก
- 18.2 คำพิกักรอบพื้นที่ด้านทิศตะวันออก
- 18.3 คำพิกักรอบพื้นที่ด้านทิศเหนือ
- 18.4 คำพิกักรอบพื้นที่ด้านทิศใต้
- 19.1 ความถูกต้องของตำแหน่ง
- 20.1 เวลาอ้างอิง
- 21.1 วันที่ปรับปรุงข้อมูลล่าสุด
- 22.1 วันที่กำหนดเผยแพร่ข้อมูล
- 23.1 วันที่เผยแพร่ข้อมูล
- 24.1 URL
- 25.1 ภาษาที่ใช้

• **เพิ่มรายการที่ 15 ระดับชั้นข้อมูล**

• **เพิ่มรายการตัวเลือก เจ็อนไซการเข้าถึงข้อมูล**

- 15.1 เจ็อนไซในการเข้าถึงข้อมูล
- 16.1 วันที่เริ่มต้นสร้าง
- 17.1 วันที่ปรับปรุงข้อมูลล่าสุด
- 18.1 URL
- 19.1 ผู้สนับสนุนหรือผู้ร่วมดำเนินการ (7 ทางเลือก)
- 20.1 หน่วยที่ย่อยที่สุดของการจัดเก็บข้อมูล (13 ทางเลือก)
- 21.1 ภาษาที่ใช้ (14 ทางเลือก)
- 22.1 ชุดข้อมูลที่มีคุณค่าสูง
- 23.1 ข้อมูลอ้างอิง

ปรับปรุงเนื้อหา: สอดคล้องกับ มรต. 3-1 : 2565 ว่าด้วยแนวทางการจัดทำบัญชีข้อมูลภาครัฐ และ มสพร. 1-2566 ว่าด้วยแนวทางการจัดทำบัญชีข้อมูลภาครัฐ ซึ่ง สพร. ได้มีการปรับปรุงคำอธิบายชุดข้อมูลในปี 2566 ที่ผ่านมา

ภาคผนวก จ ตัวอย่างแนวปฏิบัติการสร้างการมีส่วนร่วมของประเทศต่าง ๆ **ปรับปรุงเนื้อหา: เพิ่มกรณีศึกษา**

ประเทศ	แนวปฏิบัติ	รายละเอียด
เกาหลีใต้	การนำข้อมูลเปิดมาพัฒนาการบริการ	รัฐบาลนำข้อมูลการจัดส่งรถพยาบาลและตำแหน่งห้าปีย้อนหลังมาวิเคราะห์เพื่อระบุพื้นที่เสี่ยงและกำหนดตำแหน่งที่เหมาะสมของรถพยาบาล ซึ่งช่วยลดเวลาที่ต้องใช้ในการจัดส่งและเวลาเดินทางของรถพยาบาลถึงร้อยละ 49
ทั่วโลก	การพัฒนาองค์ความรู้	การจัดกิจกรรมอบรมการให้ความรู้การจัดทำข้อมูลเปิด และแนวทางการนำข้อมูลมาวิเคราะห์พร้อมการนำเสนอข้อมูล/ใช้ประโยชน์จากข้อมูล เพื่อส่งเสริมให้เกิดการใช้ประโยชน์จากข้อมูล เช่น Open Data Camp
	การสร้างความตระหนักถึงความสำคัญของข้อมูลเปิด	การจัดกิจกรรมงาน Open Data Day โดย Open Knowledge Foundation (OKFN) ซึ่งตรงกับวันเสาร์แรกของเดือนมีนาคมของทุกปี เพื่อสร้างความตระหนักเกี่ยวกับความสำคัญของข้อมูลสาธารณะ (Open Data) และส่งเสริมให้เกิดการจัดทำข้อมูลเปิดและการใช้ประโยชน์จากข้อมูลเปิดให้แก่ภาครัฐ ภาคเอกชน และภาคประชาชน

ขอเชิญเข้าร่วมงานรับฟังความคิดเห็นต่อ (ร่าง) มาตรฐานรัฐบาลดิจิทัล ว่าด้วยแนวทางการเปิดเผยข้อมูลเปิดภาครัฐ ในรูปแบบดิจิทัลต่อสาธารณะ เวอร์ชัน 2.0

ร่วมประชุมการรับฟังความคิดเห็น
28 มี.ค. 67 | 13.30 - 16.00 น.
ผ่านทาง  Microsoft Teams

พร้อมเสวนาในหัวข้อ:

“แนวทางการใช้ประโยชน์จากข้อมูลเปิด
เพื่อก้าวสู่การเป็นรัฐบาลดิจิทัล”

โดยเปิดรับฟังความคิดเห็น 8 มี.ค. 67 – 8 เม.ย. 67



QR CODE สำหรับดาวน์โหลดเอกสาร ร่างมาตรฐานฯ
แบบแสดงความเห็น แบบฟอร์มลงทะเบียน Link งานประชุม
และเอกสารอื่นที่เกี่ยวข้อง



บทที่

1

2

3

4

5

6

7

8

9

แนะนำเว็บไซต์ แหล่งข้อมูล เสริมพลัง สร้างความรู้

standard.dga.or.th



-  DGA Thailand
-  DGA Thailand
-  DGA Thailand
-  contact@dga.or.th